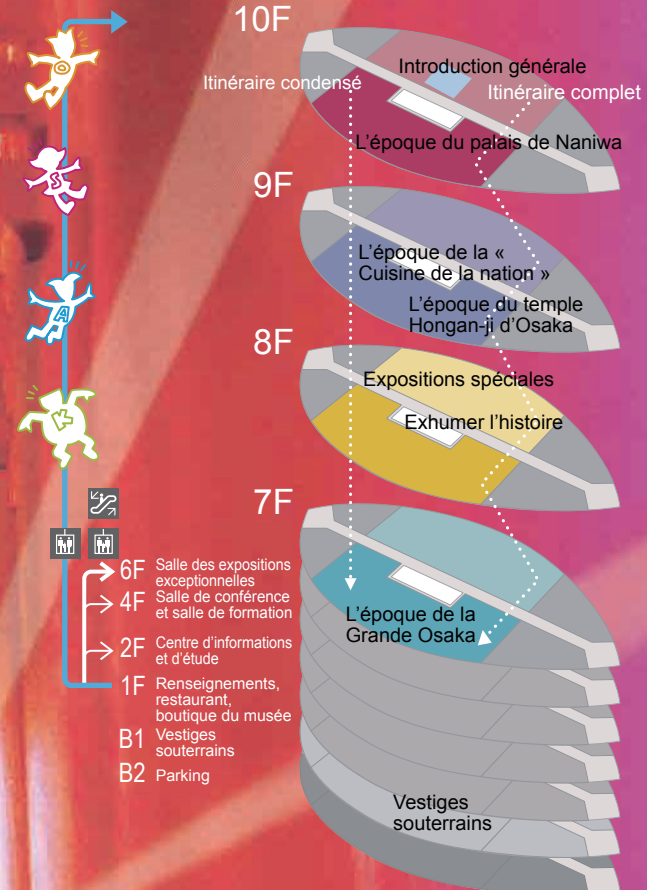


Vers l'exposition permanente du 10^e étage



Accès



Par métro ou bus

À côté des sorties 2 ou 9 de la station Tanimachi 4-chôme sur les lignes de métro Tanimachi ou Chūō. Devant l'arrêt Banbachō du bus municipal d'Osaka.

Depuis l'aéroport international du Kansai

• Environ 70 min par train (prendre le métro de la ligne Tanimachi depuis la gare JR de Tennōji).
• Environ 50 min par voiture.

Depuis l'aéroport international d'Osaka

• Environ 55 min par train (prendre le métro de la ligne Tanimachi depuis la gare Hankyū d'Umeda).
• Environ 40 min par voiture.

Depuis Shin-Ōsaka

• Environ 30 min par métro (prendre la ligne Chūō depuis la station Honmachi sur la ligne Midōsuji).
• Environ 20 min par voiture.

Informations

Horaires

De 9h30 à 17h. *Entrée possible jusqu'à 30 min avant fermeture.

Fermeture

Tous les mardis (le mercredi si mardi férié) et du 28 décembre au 4 janvier.

Tarifs

(Exposition permanente) 600 yens (540 yens) pour les adultes, 400 yens (360 yens) pour les lycéens et étudiants, gratuit pour les enfants jusqu'au collège.

*Entre parenthèses, tarifs pour les groupes de 20 personnes ou plus.
*Coût additionnel pour les expositions exceptionnelles.

Parking

Payant (400 yens pour la 1^{ère} heure puis 200 yens par demi-heure.)

Le tampon commémoratif est disponible ici.

大阪歴史博物館

(surnommé le Musée d'histoire de Naniwa)

Musée d'histoire d'Osaka

1-32 Otemae 4-chôme, Chūō-ku, Osaka, 540-0008
TÉL. : 06-6946-5728

Site internet : <http://www.mus-his.city.osaka.jp/>

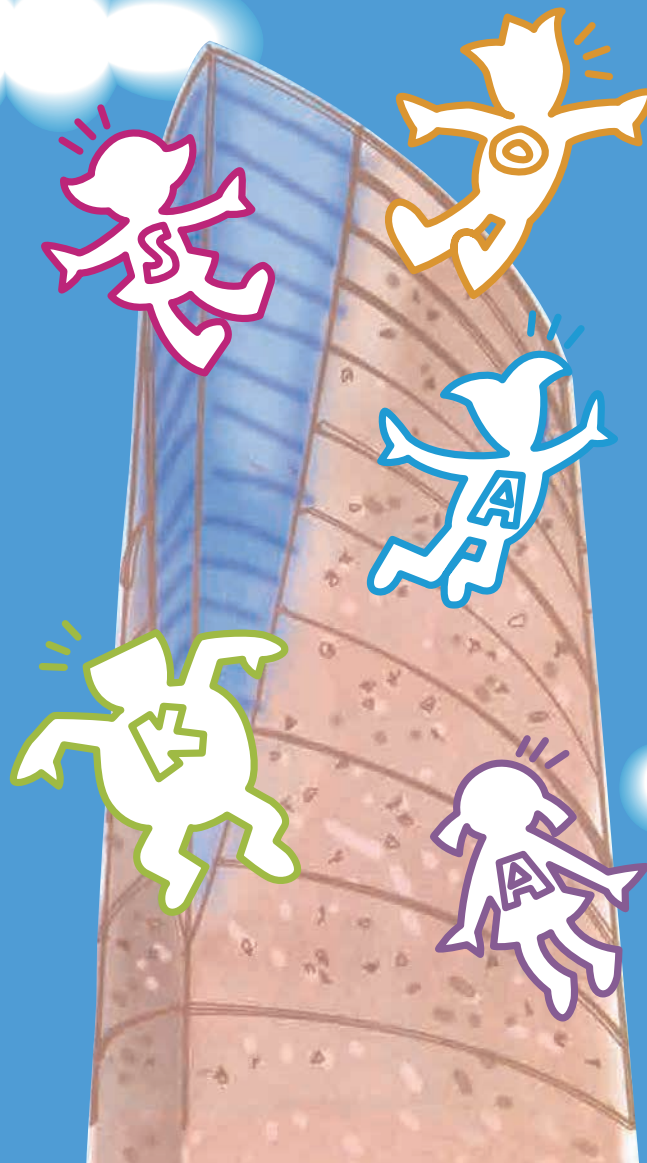
2017.01.

Français フランス語

大阪歴史博物館

Musée d'histoire d'Osaka

Explorer, ressentir, réfléchir.
Le lieu où découvrir l'histoire de la ville d'Osaka.



Rendez-vous au 10^e étage par l'ascenseur. C'est de là que commencera votre promenade à travers l'histoire d'Osaka. Les quatre époques y servant de thèmes sont présentées à l'aide de visuels dynamiques.

Itinéraires des expositions

Deux itinéraires ont été prévus pour votre visite. Le premier, l'« itinéraire condensé », utilisant, entre autres, reproductions à taille réelle, maquettes et vidéos, vous fera prendre connaissance de l'histoire de la ville d'Osaka en une heure environ. Le second, l'« itinéraire complet », vous permettra d'apprécier à loisir l'ensemble des pièces exposées, y compris une vaste collection de documents d'époque et de visuels. Par ailleurs, le château d'Osaka et le palais de Naniwa sont visibles depuis les salles d'expositions ou entre celles-ci.

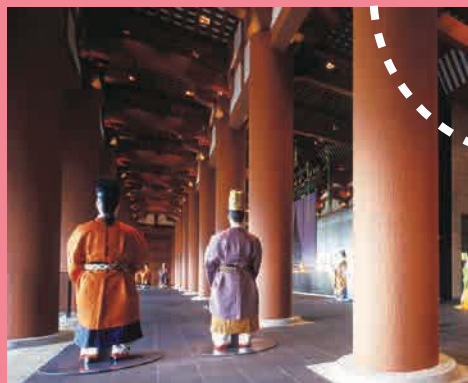
10^F

La période antique

Rendez-vous au 10^F étage directement depuis le hall d'entrée. Vous serez transporté au Daigokuden du palais de Naniwa, à l'époque de Nara. Dans cette reconstruction à taille réelle du bâtiment s'alignent des piliers rouge vermillon de 70 cm de diamètre et des fonctionnaires en rang. Les rites du palais sont présentés de manière compréhensive sur un écran géant. Faites un bond dans le passé, à une époque que vous n'avez jamais imaginée.

Le Daigokuden fait sensation !

Dame de cour :
« Je suis une des servantes de l'empereur. Je vous guiderai à travers le palais depuis l'écran géant. »



9^F

Le moyen âge et l'époque moderne

Une fois arrivé au 9^F étage par l'escalier mécanique, vous ferez face à l'Osaka du temps du conflit entre le temple Hongan-ji et Oda Nobunaga. Dans la zone dédiée à l'époque d'Edo, vous pourrez apprécier des paysages de la cité de l'eau, guidé par la marionnette de *bunraku* Naniwaya. Le quotidien des habitants plein de vie de Naniwa est visible sur la reproduction à l'échelle 1/20 de la dynamique cité.

Un tour de la cité de l'eau



Naniwaya :
« Je suis la marionnette de *bunraku* Naniwaya Toranosuke. Je vous aiderai à profiter de votre visite de la cité de l'eau Osaka à l'époque d'Edo. »



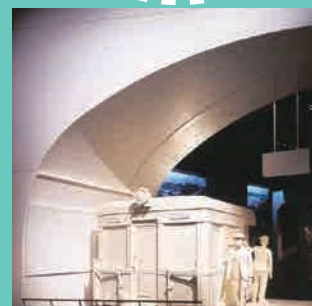
7^F

L'époque contemporaine

Le voyage à travers les époques commencé au 10^F étage s'achève au 7^F. C'est là que vous attendra une Osaka nostalgique dont le parfum subsiste encore de nos jours. Les quartiers populaires de la fin de l'ère Taishō au début de l'ère Shōwa que furent entre autres Shinsaibashi et Dōtonbori sont reconstitués tels quels à taille réelle. Parcourez Osaka au temps de sa prospérité tout en regardant des enregistrements d'époque.

Un panorama de la ville.

Jeune femme moderne :
« Je suis une jeune femme d'Osaka moderne et à la pointe de la mode du début de l'ère Shōwa. Retrouvons-nous dans la salle d'exposition ! »



6^F

Salle des expositions exceptionnelles

La salle des expositions exceptionnelles du 6^F étage est équipée des vitrines d'exposition les plus modernes destinées à exhiber une grande variété de pièces et documents dont des trésors nationaux et des biens culturels importants. Outre les expositions exceptionnelles du musée, il est possible d'y voir des expositions ambulantes ou organisées en collaboration.



2^F

Centre d'informations et d'étude : l'École d'histoire de Naniwa

L'École d'histoire de Naniwa est un centre d'étude regroupant des informations sur l'histoire en général et la culture et l'histoire d'Osaka en particulier. Il est possible d'y consulter librement les quelques 6000 ouvrages et 100 enregistrements qu'elle rassemble. Vous serez également libre de consulter les détails des pièces et ouvrages exposés au moyen des terminaux de recherche à disposition. Le personnel présent au comptoir répondra à vos questions concernant l'étude et la recherche sur l'histoire.



8^F

Exhumer l'histoire L'étage des expositions spéciales

Relevez un défi archéologique.

Bienvenue au Centre de recherche archéologique de Naniwa. Vous pourrez découvrir les méthodes de fouilles et la façon d'aborder des vestiges sur un site reproduit à taille réelle. Un atelier où utiliser outils et documents a également été prévu. Familiarisez-vous avec l'archéologie en compagnie du Dr Suko dans cet espace consacré à cet effet.

Le directeur :
« Je suis le Dr Suko, le directeur du centre de recherche. Je vais vous montrer en quoi l'archéologie est intéressante. »



BF

Les vestiges souterrains

Découvrez de véritables vestiges des temps anciens.

(Réservations le jour même au 1^{ER} étage.)

Le palais de Naniwa Nagara-Toyosaki se trouvait il y a environ 1350 ans, durant la période Asuka, sur le site où se dresse actuellement le musée. Les fouilles ont révélé de nombreux restes d'entrepôts et des murs ayant servi à les séparer. Bien que la plupart aient été remis en place, certains sont visibles avec le « Guide des vestiges » (sur réservation le jour même).



1^{ER} Ét. : Boutique du musée Restaurant Hall d'entrée Atrium

1^F Boutique du musée et restaurant

La boutique du musée met en vente des souvenirs et des ouvrages de tout type dont des livres illustrés sur le musée. Le restaurant est à votre disposition pour vos repas ou comme lieu de détente. Pourquoi ne pas y discuter de l'histoire d'Osaka avec vos amis ou votre famille ?

1^F Hall d'entrée et atrium

Le hall d'entrée comprend le comptoir d'accueil ainsi qu'un espace dédié aux vestiges du palais de Naniwa visibles derrière des panneaux vitrés. L'atrium voisin reliant le musée au NHK Osaka Hall, occupant une surface de 1883 m², accueille des manifestations sous son toit situé à 35 m de hauteur.

